

Carte informativă despre
Geme și Cristale
Știința și metafizica



Written by: Heather Caton MSW
Tradus de: Mihaela-Patricia Vădan

Cuprins

1. Cum să utilizați acest manual?
2. Gemele și Cristalele (Istorie și Utilizări moderne)
3. Compoziția chimică a gemelor și a cristalelor
4. Curățarea și purificarea gemelor și a cristalelor
5. Meditația și Echilibrul Chakra
- 6-21 Gemele și Cristalele ordonate alfabetic (Știința și metafizica)
- 22 -28 Mai multe despre Chakre
29. Observații



Cum să utilizați acest manual

Această carte este un ghid foarte bun pentru începători, ce conține 44 de gemeni și cristale. Nu numai știința, ci și metafizica. Cartea începe cu o retrospectivă asupra utilizării în vechime cât și în actualitate a gemelor și a cristalelor. Autorul oferă apoi o scurtă descriere a compoziției chimice a gemelor și a cristalelor. Următoarea secțiune este despre curățarea și purificarea gemelor și a cristalelor și importanța acestui proces. Urmează echilibrul Chakra, autorul oferind o scurtă lecție despre utilizarea gemelor și a cristalelor în meditație, ce îți redau energie și echilibru. Manualul ordonează cele 44 de gemeni și cristale alfabetic. Fiecare gemă și fiecare cristal are câte 4 categorii. La sfârșitul cărții puteți găsi informații mai detaliate despre fiecare chakră, iar în ultima parte, veți găsi dispozițiile finale ale autorului.

1. Compoziția chimică
2. Duritatea (Scara Moh 2-7)
3. Chakra corespunzătoare
4. Proprietățile și beneficiile gemelor și a cristalelor

Sperăm ca informațiile din această carte să vă fie utile în orice zi în care învățați și folosiți gemele și cristalele.

Disclaimer: Informațiile furnizate pe site nu reprezintă un substitut pentru tratamentul medical, ci sunt complementare tratamentului. Consultați o persoană calificată. Pentru standardizarea și validarea informației au fost necesare multă grijă și multă muncă de documentare, deși unele surse pot dezaproba conținutul specific.

Pentru mai multe informații vă rugăm accesați: www.WisdomArt.com

Gemele și cristalele

Utilizări în vechime și astăzi

Gemele și cristalele sunt folosite de sute de ani pentru proprietățile lor decorative, curative, cât și productive. Puterea intrinsecă a gemelor reprezintă astăzi o știință modernă în utilizarea tehnologică a cristalelor în ceasuri, lasere și computere. În afară de utilitatea lor în știința modernă, de-a lungul istoriei, gemele au fost cunoscute și folosite pentru a vindeca, proteja, revela, manifesta și transforma energia. Ele sunt depozite de putere, transmisă prin contactul cu trupul, mintea și spiritul.

Toate fiind ele și "nefiind ele" vibrează la anumite frecvențe. Gemele și cristalele au o energie pură. Când vibrația gemelor sau a cristalelor intră în contact cu propria noastră vibrație, vor avea asupra noastră un efect asemănător cu cel al undelor sonore. Se crede că influența semnelor zodiacale este întărită dacă purtăm sau avem la noi gemele asociate constelațiilor sub semnul căreia ne-am născut sau pietre cu care avem o legătură specială.

Compoziția chimică a gemelor și a cristalelor

Cristalele pot fi identificate după configurația structurii și mineralelor lor. Există 7 sisteme de cristale, divizate în funcție de forma lor. Toate cristalele sunt formate dintr-un număr limitat de minerale, legate între ele în moduri diferite. Unele cristale au diverse forme și culori, din cauza unor ușoare variații minerale, dar ele vor avea aceeași structură internă. Orice formă ar lua, structura lor cristalină poate absorbi, conserva, concentra și emite energie.



Duritatea

Duritatea este capacitatea materialelor de a rezista la zgârieturi și este măsurată prin scara lui Mohl, scară ce arată rezistența structurii în relație cu legăturile chimice.

- 2 pot fi zgâriate cu o unghie
- 3 pot fi zgâriate cu o monedă de cupru
- 4 sunt ușor de zgâriat cu o lamă
- 5 sunt zgâriate cu dificultate cu o lamă
- 6 sunt zgâriate cu o pilă de oțel
- 7 zgârie geamul de fereastră



Curățarea și purificarea gemelor și a cristalelor

De ce este necesar să cureți și să purifici cristalele?

Cristalele au tendința de a absorbi energia din jurul lor.

Iată câteva modalități de curățare și purificare a cristalelor.

Apă sărată de mare: Mulți oameni preferă să folosească apa de mare sărată pentru că sarea de mare este un mineral care curăță foarte bine. Puneți apă într-un vas, puneți apoi sare de mare și apoi puneți cristalul în acel vas. Unele persoane văd cum vechile energii ale cristalului sunt eliberate în apa sărată de mare. Din nou, această metodă nu trebuie folosită și pentru cristalele delicate. Atât sarea de mare cât și apa pot distruge cristalele dacă sunt lăsate prea mult timp în ele.

Pământ: Această metodă consideră că sursa acestor frumoase cristale este Pământul. Ce altă metodă mai bună de îndepărtare a energiilor negative poate fi folosită, decât prin punerea pietrei înapoi în locul de origine? La această metodă, puteți fie să vă îngropați piatra în curte (folosiți un semn), fie puteți să adunați pământ într-un recipient și să puneți piatra acolo.

Apă curgătoare: Puteți ține pietrele sub apă curgătoare pentru a îndepărta energiile negative, fie sub robinetul deschis, fie la un izvor. Asigurați-vă că punctele cristalelor sunt îndreptate către jos.

Lumina soarelui: Folosirea soarelui pentru îndepărtarea energiilor negative din cristale este o metodă foarte utilizată. Pentru multe pietre, soarele acționează ca un foarte bun purificator. Cel mai des se ține pietrele în aer liber pentru o anumită perioadă de timp. Nu există un timp limită, dar aveți grijă să nu fie foarte îndelungat, pentru că lumina soarelui poate decolora pietrele.

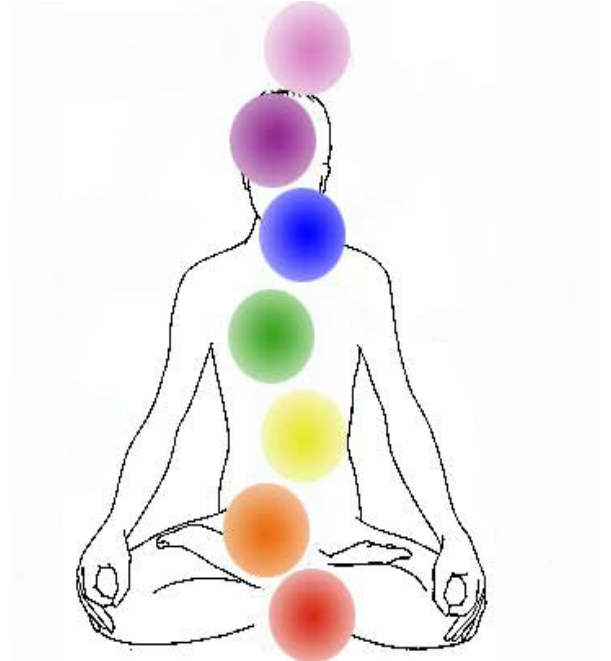
Lumina lunii: Metoda este destul de sigură, funcționând ca în cazul luminii solare, cu excepția faptului că acum agentul curățător este luna, nu soarele. Bineînțeles, folosind luna nu există problema decolorării. Aveți grijă ca pietrele să se afle într-un loc sigur.

Echilibrul Chakra

Utilizarea Gemelor și a Cristalelor în Meditație

Cuvântul „chakra” provine dintr-un cuvânt sanscrit care înseamnă „roată”. Fiecare chakră este asociată unei culori. Meditația cu gema este o metodă foarte bună de a folosi punctele chakra pentru a aduce echilibru și energie corpului. Alegeți o gemă pentru o anumită chakră în funcție de culoare sau pentru că vă simțiți atrași de ea. Stați într-o poziție relaxantă și asigurați-vă că sunteți într-un loc liniștit, stați întinși pentru cel puțin 20 de minute, având piatra pe punctul chakra dorit, concentrându-vă pe recuperarea energiei și a echilibrului.

Mai multe despre Chakre la pagina 24.



Pietre Semiprețioase și Cristalele



Agatele

Compoziție chimică: (Agate Blue Lace: SiO_2) (Agate Moss: combinație complexă)

Duritate: (Agate Blue Lace, Agate Moss: 6)

Chakra: (Agate Blue Lace: Gât, Al Treilea Ochi, Inimă, Coroană) (Agate Moss: Rădăcină, Sacrală, Gât)

Proprietăți și beneficii: Energii fizice, emoționale, intelectuale și spirituale; mărește atenția, puterea, inspirația și oferă talente revelatoare).



Alexandritele

Compoziție chimică: BeAl_2O_4

Duritate: 7,5 – 8

Chakra: Inimă

Proprietăți și beneficii: Echilibrarea energiei masculine și feminine, reconstrucție, reînnoire și regenerare, deschidere către sinele superior.



Ambra

Compoziție chimică: CHP cu impurități

Duritate: 3

Chakra: Curăță toate celelalte chakre

Proprietăți și beneficii: Calmare și curățare



Ametistul

Compoziție chimică: SiO_2 dioxid de siliciu cu fier

Duritate: 7

Chakra: Al treilea ochi, Plexul solar, Coroană

Proprietăți și beneficii: satisfacție, spiritualitate, visuri, vindecare, pace, fericire, iubire, intuiție



Amazonitul

Compoziția chimică: KA (AlSi_3O_8) + cupru

Duritate: 6 - 6.5

Chakra: Plexul solar, Inimă

Proprietăți și beneficii: succes, bucurie, exprimare, liniște sufletească, calmare, armonie



Apatitul

Compoziție chimică: $\text{Ca}_5(\text{PO}_4)_3(\text{F}, \text{Cl}, \text{OH})$

Duritate: 5

Chakra: Al Treilea Ochi, Rădăcină

Proprietăți și beneficii: Intellect, atingerea unor rezultate dorite, curativ, umanitarism, meditație, echilibru, creativitate.



Akvamarinul

Compoziție chimică: $\text{Be}_3\text{Al}_2\text{Si}_6\text{O}_{18}$ + fier

Duritate: 7,5 – 8

Chakra: Alinierea punctelor, curăță chakra gâtului

Proprietăți și beneficii: curaj, purificare, pace, intuiție, exprimare, echilibru, pregătire.



Aventurinul Albastru

Compoziție chimică: SiO_2 Dioxid de Siliciu cu impurități

Duritate: 7

Chakra: Al treilea ochi, Coroană

Proprietăți și beneficii: Vindecare, bani, agilitate mentală, acuitate vizuală, pace, suflet deschis, motivație, capacități de conducere.



Aventurinul Verde

Compoziție chimică: SiO_2 Dioxid de Siliciu

Duritate: 7

Chakra: Inimă, splina

Proprietăți și beneficii: reconfortant, atotcurativ, liniștire emoțională și claritate mentală.



Azuritul Malachit

Compoziție chimică: Amestec complex

Duritate: Variabilă

Chakra: Al treilea ochi, Coroana superioară, Coroană

Proprietăți și beneficii: vizualizare, vindecare emoțională, purificare, detoxifiere



Calcitele

Compoziție chimică: (calcite albastre: CaCO_3 Carbonat de calciu)

Duritate: 3

Chakra: Al treilea ochi, Gât

Proprietăți și beneficii: Vindecare, bani, agilitatea mentală, acuitate vizuală, pace, inimă deschisă, motivație, capacități de conducere, purificare, calmare, memorare



Carneolul

Compoziție chimică: SiO_2 + (Fe, O, OH)

Duritate: 7

Chakra: Rădăcină, Sacrală

Proprietăți și beneficii: Precizie, capacități analitice, energie fizică, dexteritate verbală, pace, spiritualitate.



Citrina

Compoziție chimică: SiO_2 Dioxid de siliciu

Duritate: 7

Chakra: Purifică și regenerează

Proprietăți și beneficii: Intuiție, confort, pretecție, creativitate, energie fizică, prosperitate, stimularea gândirii.



Crisoprazul

Compoziție chimică: SiO₂ Dioxid de siliciu cu nichel

Duritate: 7

Chakra: Inimă și Sacrală

Proprietăți și beneficii: Echilibrează energia feminină/masculină, compasiune, sensibilitate, iubire, creștere personală.



Cuarțul cristal

Compoziție chimică: SiO₂ Dioxid de siliciu

Duritate: 7

Chakra: Aduce armonie totală

Proprietăți și beneficii: Creșterea energiei, dezvoltarea spirituală, vindecare, creșterea conștiinței.



Cuarțul fumuriu

Compoziție chimică: SiO₂ Dioxid de siliciu cu litiu și aluminiu

Duritate: 7

Chakra: Rădăcină

Proprietăți și beneficii: Elimină blocajele emoționale, eliberează mintea, cooperare, bucuria vieții, trăirea clipei, protecție.



Cuarțul roz

Compoziție chimică: SiO₂ Dioxid de siliciu cu impurități

Duritate: 7

Chakra: Inimă

Proprietăți și beneficii: iubire, pace, fericire, sensibilitate, vindecă rănilor emoționale.



Diamantul

Compoziție chimică: C₁₁ + (Al, Ca, Cr, Fe, Mg, Mn, Si, Sr, Ti) Carbon cu impurități

Duritate: 10

Chakra: Coroană

Proprietăți și beneficii: Curaj, putere, vindecare, protecție, spiritualitate, abilități cognitive



Fluoritul

Compoziție chimică: CaF₂ Calciu fluorid

Duritate: 4

Chakra: Inimă, în funcție de culoare este curator general

Proprietăți și beneficii: Stabilitate, rațiune, responsabilitate, concentrare.



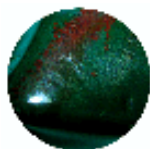
Garnetul

Compoziție chimică: Silicat de aluminiu magneziu cu mangan, crom sau silicat de fier

Duritate: 6 – 7,5

Chakra: Rădăcină, Inimă, atotpurificator

Proprietăți și beneficii: Sănătate, îndepărtează negativismul, conștientizare, angajament, regenerare, ordine, revelație.



Heliotrop / Piatra Sângelui

Compoziție chimică: Amestec complex

Duritate: 7

Chakra: Purifică și realiniază chakrele inferioare

Proprietăți și beneficii: Curaj, vindecare intensă, reînnoire, putere, victorie, luarea deciziilor intuitiv.



Hematitele

Compoziție chimică: Fe_2O_3 Oxid de fier

Duritate: 5,5 – 6,5

Chakra: Rădăcină

Proprietăți și beneficii: Păstrează pacea interioară, echilibrează, motivează, îndepărtează negativismul, îmbunătățește memoria și intelectul, dă curaj, oferă claritate și încredere, energizează, întărește inima.



Howlit

Compoziție chimică: $Ca_2B_5SiO_9(OH)_5$

Duritate: 3,5

Chakra: Al Treilea Ochi

Proprietăți și beneficii: calmant, conștientizare, expresivitate emoțională, răbdare, îndepărtează negativismul.



Jadul

Compoziție chimică: $Na(Al, Fe)Si_2O_6$ cu impurități

Duritate: 6

Chakra: Al treilea ochi, Soma (Rădăcină); variază în funcție de culoare

Proprietăți și beneficii: Fidelitate, visuri, conștientizarea potențialului, pace, acord, împliniri, rezolvarea practică a problemelor.



Jaspul

Compoziție chimică: (Jaspul roșu: SiO_2 Dioxid de siliciu)

Duritate: 7

Chakra: Aliniază totul în funcție de culoare

Proprietăți și beneficii: protecție, bucurie, conștientizare, echilibrează energiile fizice, emoționale, intelectuale și spirituale.



Lapis Lazuli

Compoziție chimică: $(\text{Na}, \text{Ca})_8 (\text{Al}, \text{Si})_{12} \text{O}_{24} \text{S}_2 \text{FeS CaCo}_3 \text{Al}_2 \text{O}_3$ Calciu de sodiu

Duritate: 5 – 6

Chakra: Gât, Al Treilea Ochi, Coroană

Proprietăți și beneficii: Înțelepciune, intuiție, conștiință, visuri, curaj, obiectivitate.



Lemn pietrificat

Compoziție chimică: SiO_2

Duritate: 7

Chakra: Rădăcină

Proprietăți și beneficii: îndepărtează obstacole, ajută la atingerea țelurilor, realism



Lepidolite

Compoziție chimică: $\text{KLi}_2(\text{OH}, \text{F})_2(\text{AlSi}_4\text{O}_{10})$

Duritate: 5

Chakra: Inimă

Proprietăți și beneficii: reducerea stresului, protecție, putere fizică și echilibru emoțional.



Obsidian/ Lacrima apașului

Compoziție chimică: SiO_2 Dioxid de siliciu cu impurități

Duritate: 5 – 5,5

Chakra: Rădăcină

Proprietăți și beneficii: Claritate, alungă negativismul, protecție, vindecare.



Ochi de tigru

Compoziție chimică: $\text{NaFe}_3 (\text{SiO}_3)_2$ Dioxid de siliciu cu impurități

Duritate: 4 – 7

Chakra: Al treilea ochi

Proprietăți și beneficii: Eficacitate, pace, claritate, inteligență, intuiție, stabilitate financiară, experiențe noi, calm, îndepărtează inhibițiile.



Olivină / Peridot

Compoziție chimică: $(\text{Mg, Fe})_2 \text{SiO}_4$ $\text{Mg}_2 \text{SiO}_4$

Duritate: 6,5 – 7

Chakra: Plexul solar (zona buricului), Inimă

Proprietăți și beneficii: Căldură, prietenie, înțelegere, reglarea ciclurilor, deschidere în dragoste și relații.



Onix

Compoziție chimică: SiO_2 Dioxid de siliciu cu carbon și fier

Duritate: 7

Chakra: Rădăcină

Proprietăți și beneficii: Autocontrol, intuiție, recunoașterea propriilor puteri, putere decizională.



Opal

Compoziție chimică: $\text{SiO}_2 \cdot n\text{H}_2\text{O}$ Siliciu hidratat cu impurități

Duritate: 5,5 – 5,6

Chakra: Variază în funcție de culoare

Proprietăți și beneficii: creativitate, spontaneitate, relații, memorie, visuri fericite și schimbări.



Perla

Compoziție chimică: $\text{Be}_3\text{Al}_2\text{Si}_6\text{O}_{18}$

Duritate: 3,5 – 4

Chakra: Plexul solar

Proprietăți și beneficii: puritate, credință, milă, inocență, integritate, concentrare, înțelepciune, spiritualitate, sinceritate, fertilitate.



Piatra lunii

Compoziție chimică: $\text{K}(\text{AlSi}_3\text{O}_8) + \text{Na, Fe, Ba}$

Duritate: 6

Chakra: Plexul solar, Soma (Rădăcină), Al treilea ochi

Proprietăți și beneficii: introspecție, reflectare, începuturi, armonie, călătorii.



Piatra soarelui

Compoziție chimică: $(\text{NaCa})\text{AlSi}_3\text{O}_4$

Duritate: 5 – 6

Chakra: Sacrală, Plexul Solar, Rădăcină, curator general

Proprietăți și beneficii: Umor de calitate, vioișie, temperament uniform, rezistență și energie, încredere în forțele proprii, atitudine pozitivă.



Rodonitul

Compoziție chimică: $(\text{MnFeMgCa}) \text{SiO}_3$

Duritate: 9

Chakra: Inimă

Proprietăți și beneficii: pace, generozitate, atenție la detalii.



Rubinul

Compoziție chimică: Al_2O_3

Duritate: 9

Chakra: Inimă, Rădăcină

Proprietăți și beneficii: Protecție, înțelepciune spirituală, obținerea de valori, stabilitate economică, protecție față de dezastre sau neazuri.



Safirul

Compoziție chimică: Al_2O_3 Oxid de aluminiu

Duritate: 9

Chakra: Gât, variază în funcție de culoare

Proprietăți și beneficii: Bucurie, pace, frumusețe, intuiție, prosperitate și îndeplinirea visurilor.



Serpentinul

Compoziție chimică: $(\text{MgFe})_3\text{Si}_2\text{O}_5(\text{OH})_4$ Hidroxid de silicat de fier cu magneziu

Duritate: 3 – 4,5

Chakra: Curator general, coroană

Proprietăți și beneficii: Realizări, conștientizarea potențialului, pace.



Smaraldul

Compoziție chimică: $\text{Be}_3\text{Al}_2\text{Si}_6\text{O}_{18}$

Duritate: 7,5 – 8

Chakra: Inimă

Proprietăți și beneficii: Dragoste, sensibilitate, lolalitate, memorie, capacitate mentală, armonie, concentrare, îndepărtează negativismul.



Sodalitul

Compoziție chimică: $\text{Na}_4\text{Al}_3(\text{SiO}_4)_3\text{Cl}$

Duritate: 5,5 – 6

Chakra: Gât

Proprietăți și beneficii: Înțelepciune, logică, calmare, vindecare, reducerea stresului, camaraderie, creșterea încrederii de sine



Topazul albastru

Compoziție chimică: $Al_2(SiO_4)(F, OH)$

Duritate: 8

Chakra: Gât, Al Treilea Ochi

Proprietăți și beneficii: vindecare, bani, rapiditate de gândire, acuitate vizuală, pace, deschiderea inimii, motivare, capacitate de conducere.



Topazul galben

Compoziție chimică: $Al_2(SiO_4)(F, OH)_2$

Duritate: 8

Chakra: Plexul solar

Proprietăți și beneficii: Dragoste adevărată, înțelegere interrelațională, exprimarea ideilor, încredere, sănătate, extindere și creștere personală.



Turcoazul

Compoziție chimică: $CuAl_6(PO_4)_4(OH)_8 \cdot 5(H_2O)$ Hidratat de aluminiu și de cupru

Duritate: 5 – 6

Chakra: Gât, Al Treilea Ochi

Proprietăți și beneficii: Purificare, vindecare, protecție, valoare, blândețe, liniște sufletească, spontaneitate romantică, îndrumare în situații dificile.



Turmalina

Compoziție chimică: (Turmalina roz: Silicat complex)

Duritate: 7 – 7,5

Chakra: Inimă

Proprietăți și beneficii: Calmare, protecție, concentrare, echilibru, aduce inspirație, compasiune și toleranță.



Unakitul

Compoziție chimică: Combinație complexă

Duritate: 6 – 7

Chakra: Al Treilea Ochi

Proprietăți și beneficii: Echilibru emoțional, facilitează avansarea; renaștere și premoniție.

Mai multe despre Chakre

Puterile interne ale gemelor sunt recunoscute de către știința modernă prin utilizarea tehnologică a cristalelor în ceasuri, lasere și computere și pentru efectul piezoelectric. Mai mult decât atât, puterea gemelor de a vindeca, proteja, revela, manifesta, transmuta și transforma energie este recunoscută încă din cele mai vechi timpuri.

Cristalele și gemele reacționează la electricitatea propriului nostru corp, iar dacă energia noastră slăbește, vibrațiile electrice constante ale pietrelor vor ajuta la armonizarea, echilibrarea și stimularea acestor energii. Fiecare chakră vibrează și se rotește la diferite viteze. Prima chakră numită și chakra rădăcină se rotește la cea mai mică viteză, în timp ce a șaptea chakră, numită și chakra coroană se rotește la cea mai mare viteză.





Mai multe despre Chakre

PRIMA CHAKRĂ – CHAKRA RĂDĂCINĂ

Chakra rădăcină este localizată la baza coloanei vertebrale, la noada spatelui. Acest centru deține necesarul pentru supraviețuire, siguranță și protecție. Chakra rădăcină se află într-o strânsă relație cu legătura noastră cu pământul, oferindu-ne abilitatea de a fi împământeniți. Dacă dorești să reușești în lumea materială, a afacerilor și a posesiilor materiale, energia necesară pentru a reuși va veni de la prima chakră. Culoarea principală este roșu.

A DOUA CHAKRĂ – CHAKRA SACRALĂ

A doua chakra mai este deseori numită și chakra buricului sau sacrală. Este localizată la cinci centimetri sub cocciș și are rădăcina în coloana vertebrală. Acest centru deține necesarul pentru sexualitate, creativitate, intuiție și încredere. Această chakră se preocupă și de prietenie și sentimente. Patronează asupra încrederii oamenilor în propria creativitate și asupra modului de relaționare cu ceilalți într-o manieră deschisă și prietenească. Este influențată de modul în care au fost exprimate sau renețate sentimentele în copilărie. Echilibrul potrivit la această chakră se referă la abilitatea de a fluctua liber cu sentimentele și de a simți și de a relaționa cu cei din jur. Culoarea principală este portocaliu.

A TREIA CHAKRĂ – CHAKRA PLEXULUI SOLAR

Chakra plexului solar este localizată la cinci centimetri sub stern cu centrul în stomac. A treia chakră este centrul puterii personale, ego-ului, al pasiunii, impulsurilor, furiei și puterii. Este de asemenea centrul călătoriilor astrale și al influențelor astrale, al receptării îndrumării spirituale și al dezvoltării fizice. Culoarea principală a acestei chakre este galben.



A PATRA CHAKRĂ – CHAKRA INIMĂ

Chakra inimă este localizată în spatele sternului, în față și pe partea dorsală a coloanei vertebrale. Aceasta este centrul iubirii, compasiunii și spiritualității. Acest centru directionează abilitatea cuiva de a se iubi pe sine și pe ceilalți, de a primi și de a dăruia dragoste. Această chakră conectează corpul și mintea cu spiritul. Culoarele principale folosite sunt roz și verde.

A CINCEA CHAKRĂ – CHAKRA GÂTULUI

A cincea chakră este localizată în V-ul format de claviculă și este centrul comunicării, al sunetului și al exprimării creativității prin gândire, al vorbirii și al scrisului. Tot aici se află și ansa schimbării, a transformării și a vindecării. Gâtul este locul în care este înmagazinată furia și apoi eliberată. Culoarea principală este albastru deschis.

A ȘASEA CHAKRĂ – AL TREILEA OCHI

Al treilea ochi este localizat deasupra ochiului fizic, în centrul frunții. Aceasta este centrul pentru aptitudinea de medium, pentru intuiție, pentru energiile spiritului și pentru lumină. Totodată ajută la purificarea tendințelor negative și la eliminarea atitudinii egoiste. Prin puterea celei de-a șasea chakre, se primește îndrumare, și concentrare și se realizează acordul cu Sinele Superior. Culoarele principale sunt mov și albastru închis.

A ȘAPTEA CHAKRĂ – CHAKRA COROANĂ

Coroana, este localizată exact în spatele craniului. Este centrul spiritualității, al revelației, al gândirii dinamice și al energiei. Permite un flux interior al înțelepciunii și oferă darul conștientizării cosmice. Aceasta este și centrul conectării cu puterile superioare și locul în care viața animă corpul material. Culoarele principale pentru coroană sunt alb și mov.

A OPTA CHAKRĂ – PUNCTUL TRANSPERSONAL

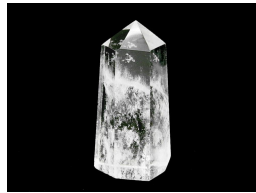
Este localizată la câțiva centimetri deasupra centrului capului. Duceți mâna acolo, iar apariția unei senzații ciudate în palmă vă va arăta centrul. Culoarea ei este luminoasă și este activată de selenit sau zirconiu.



ÎNCHEIERE

Se spune că prin purtarea gemelor asociate semnului zodiacal sub care ne-am născut sau pe cele de care suntem atrași, acestea au capacitatea de a influența, vindeca, proteja și de a transforma energia.

Crede, Speră, Imaginează-ți



Înțelepciunea Pornește Din Tine

Wisdom Art LLC 2009-2010

Pentru informații despre gemeni, cristale și altele, accesați: www.WisdomArt.com

Tradus de: Mihaela-Patricia Vădan